



Nuestra educación terciaria (ET): realidades y desafíos

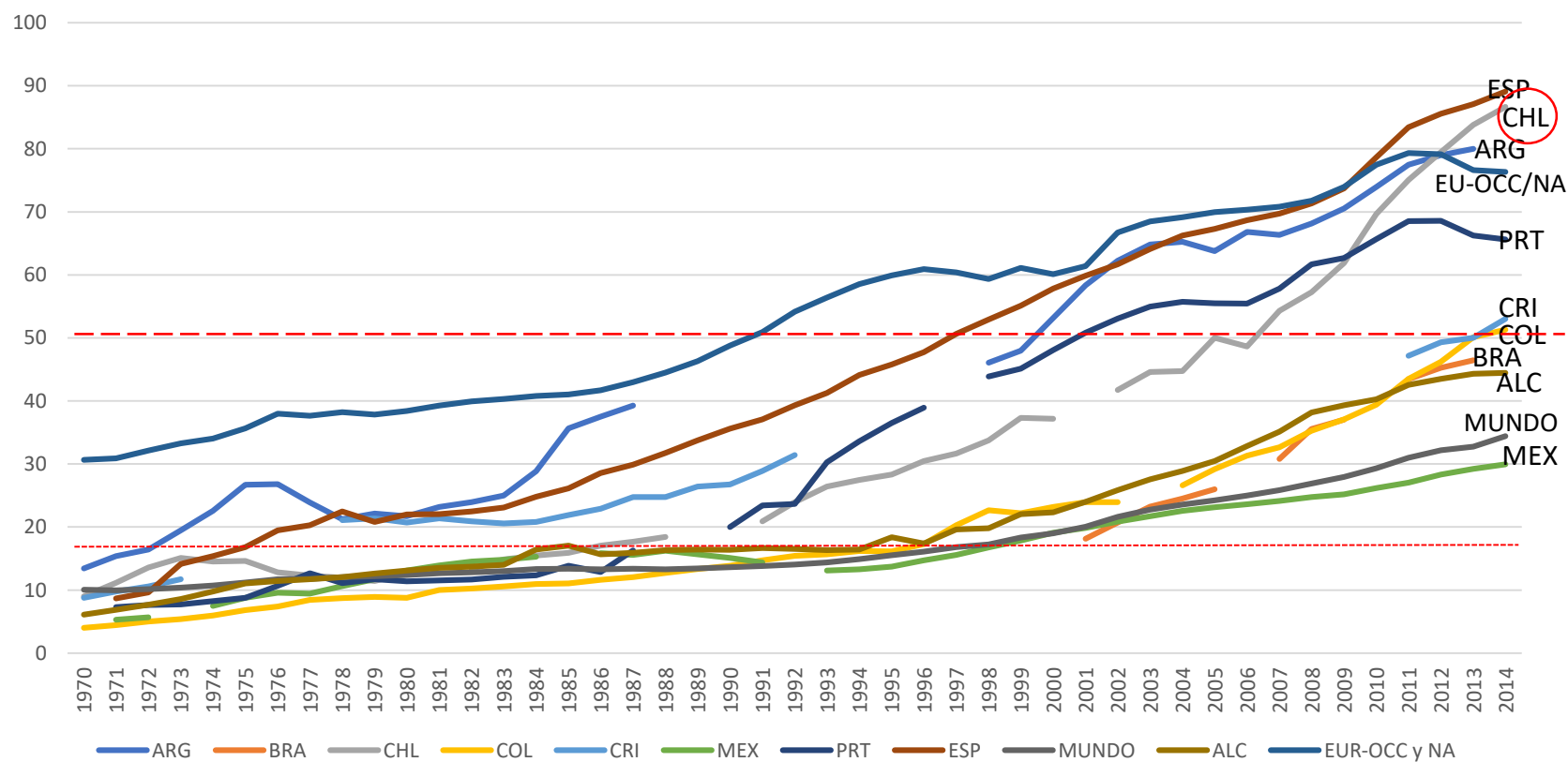
José Joaquín Brunner

www.brunner.cl

17 de noviembre de 2016

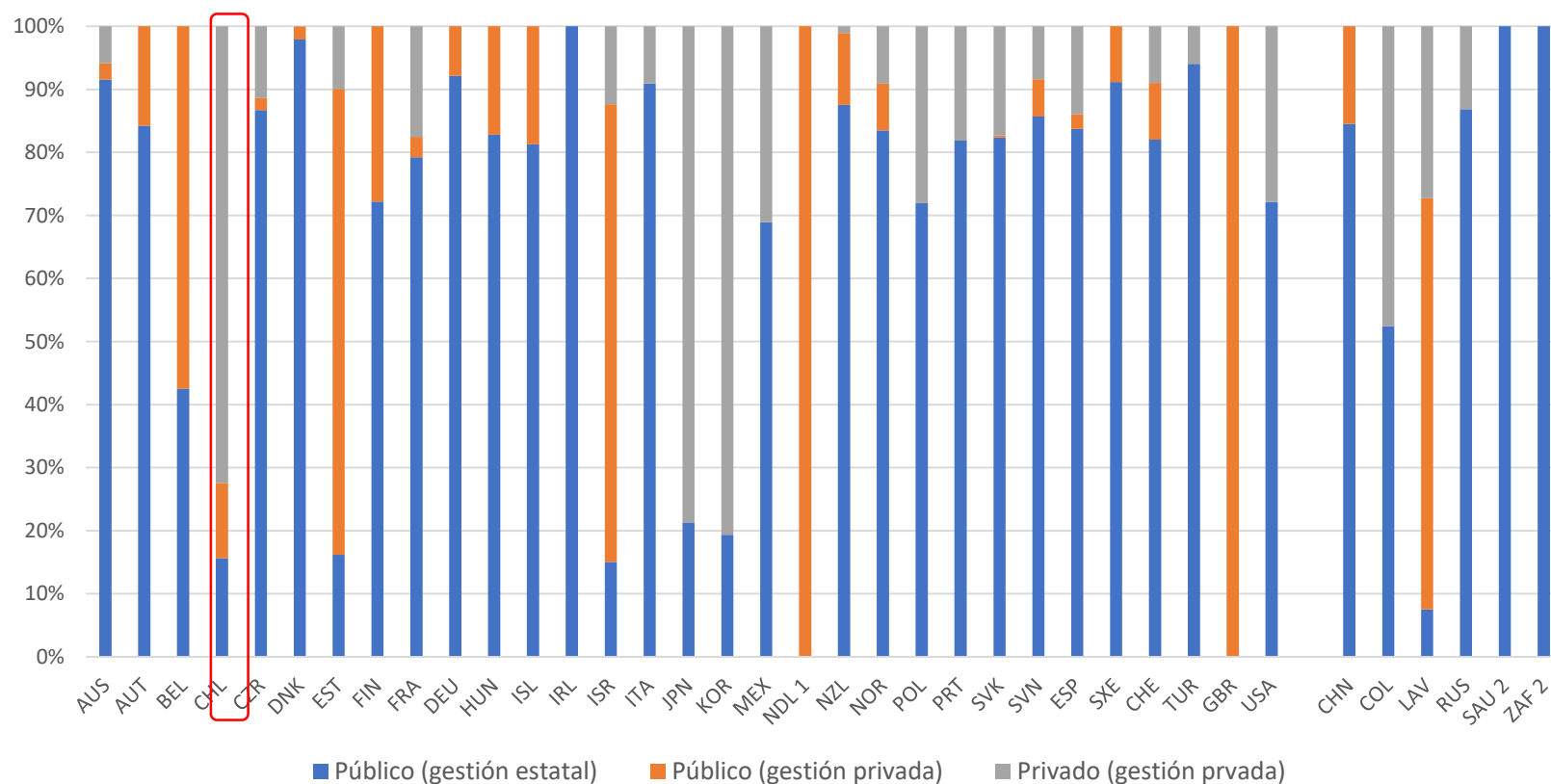
ET de élite a masa a universal

Tasa bruta de matriculación en ET, 1970-2014 (%)



Régimen mixto de provisión

Tipo de IET por distribución de matrícula de ET, 2013 (%)



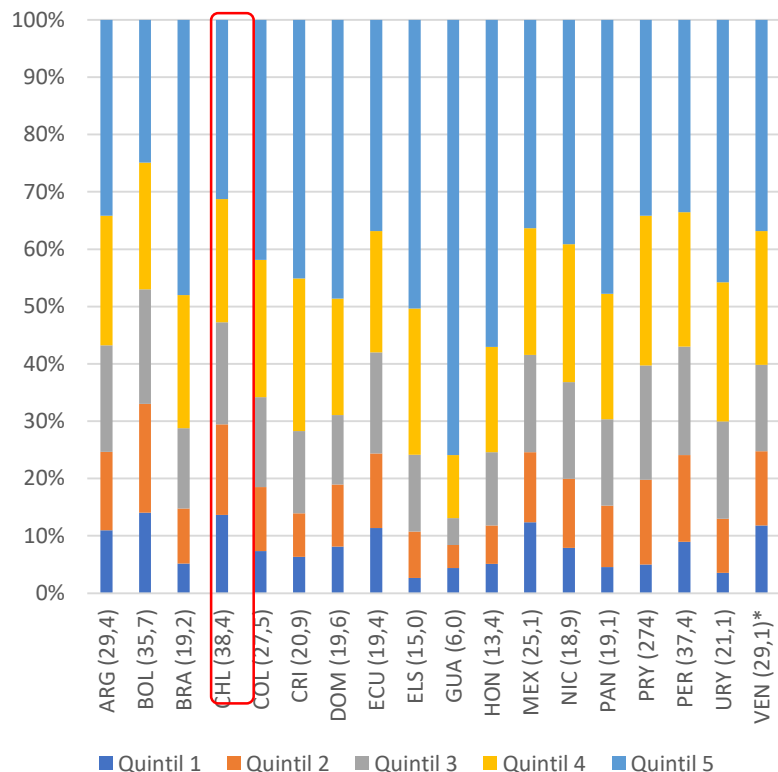
1 Caracterización de sistema proviene de anteriores versiones de Education at a Glance

2 No suma 100% en la fuente. Alrededor de 5% de la matrícula sin clasificación en cada caso

Fuente: Sobre la base de OECD, Education at a Glance 2015

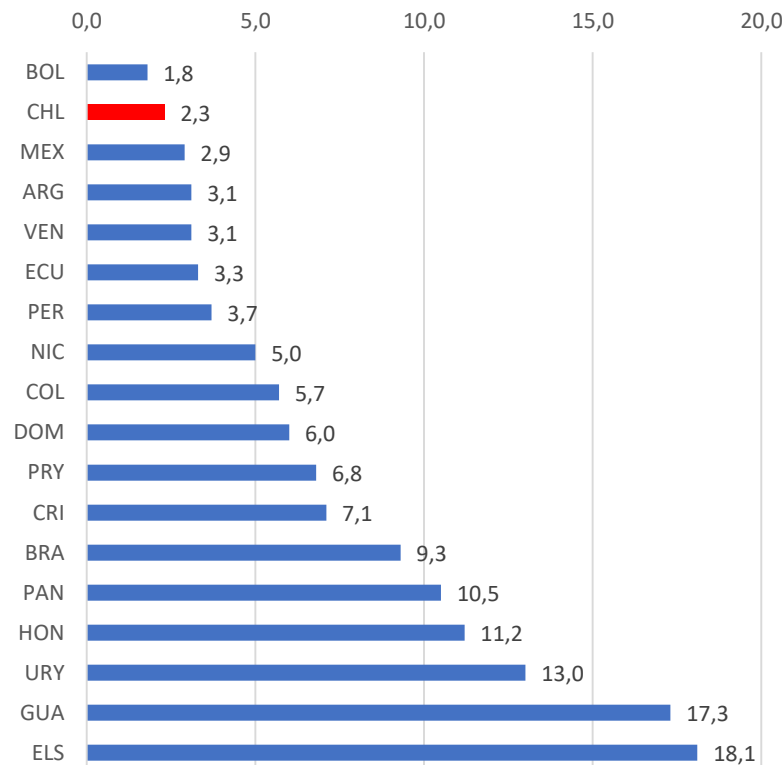
Equidad de la participación en ET

Tasa de participación neta en ET por quintil equalizado de ingreso, 2014 (%)



Fuente: Sobre la base de SEDLA, Statistics Education 2016
 Dato entre paréntesis es Tasa neta de participación total (%)
 * Año 2006

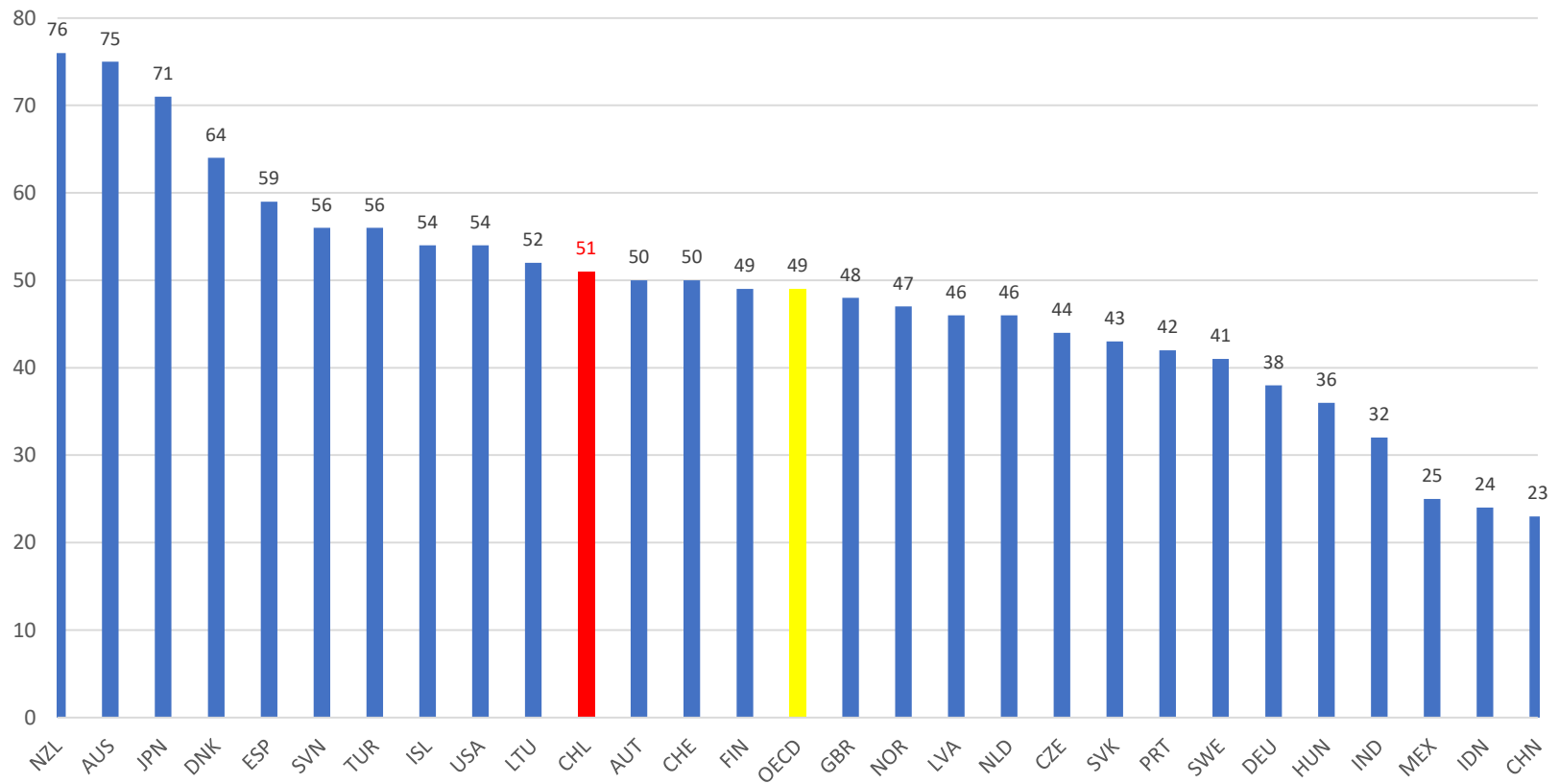
Índice 20 / 20 de desigualdad de la participación neta en ET, 2014



Fuente: Sobre la base de Gráfico anterior.

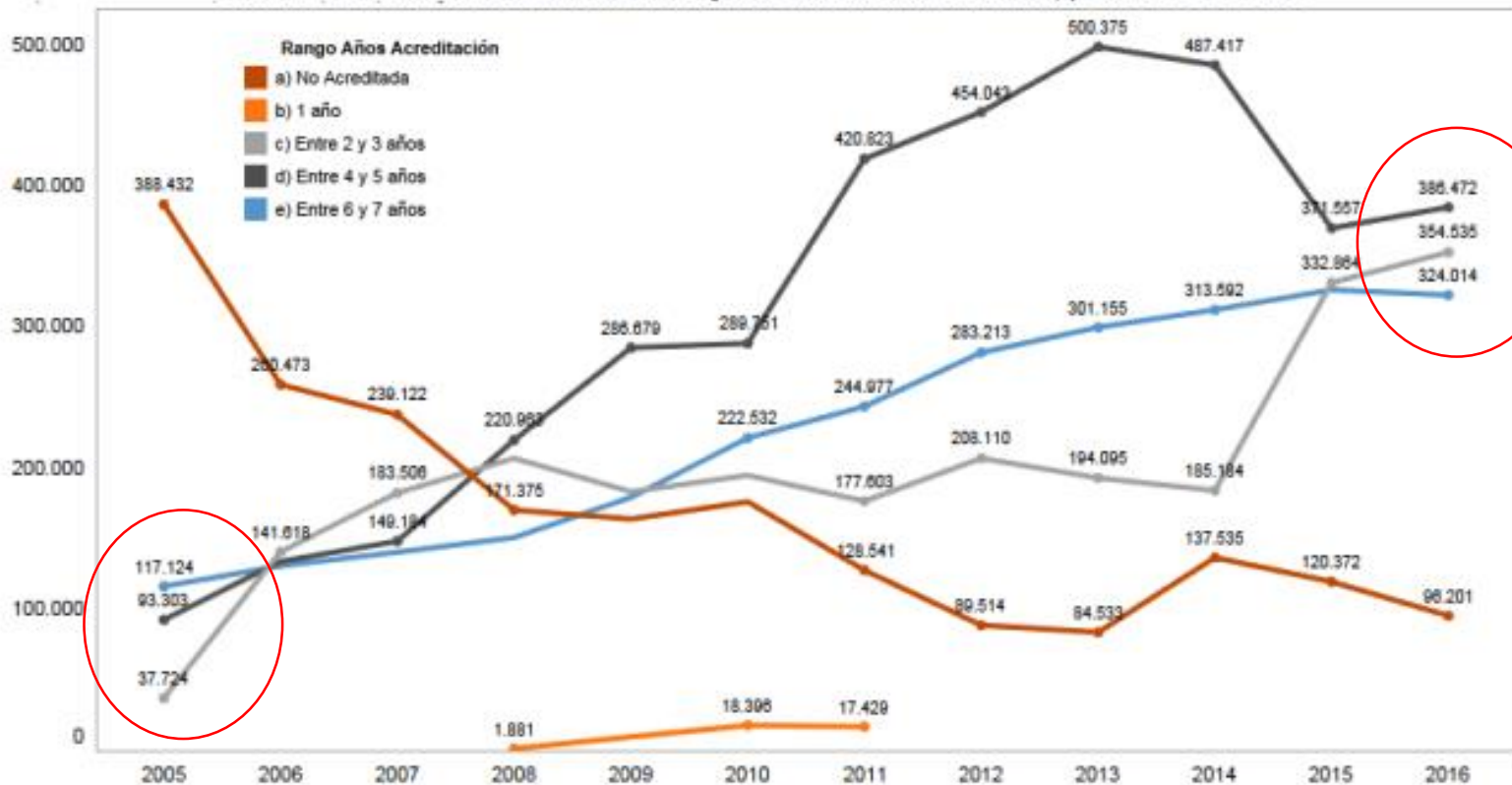
Eficiencia interna

Tasa 1a graduación de ET, CINE 5 a 8, 2014* (%)



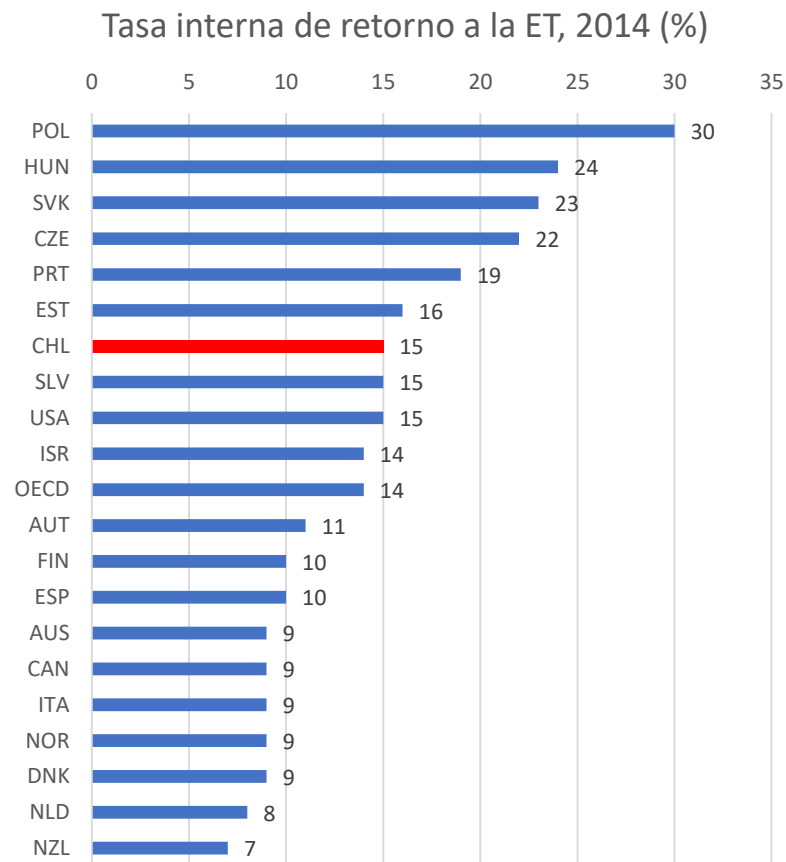
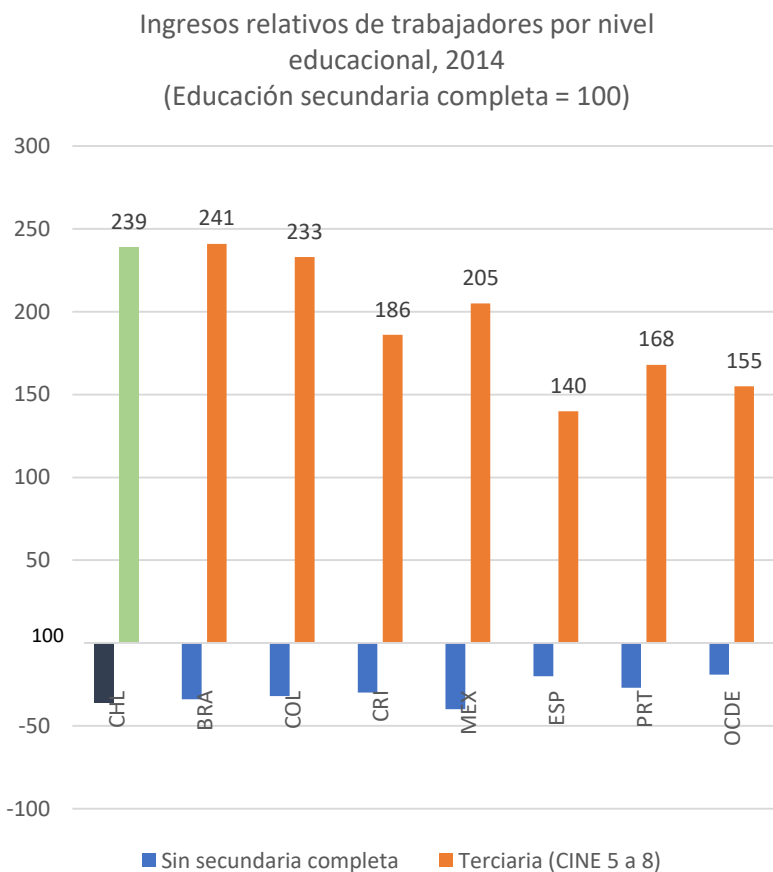
Calidad: Tendencias de la acreditación

Gráfico 18: Tendencia Matrícula Total y Acreditación Institucional, periodo 2005-2016



Fuente: CNED, Tendencias Índices 2016

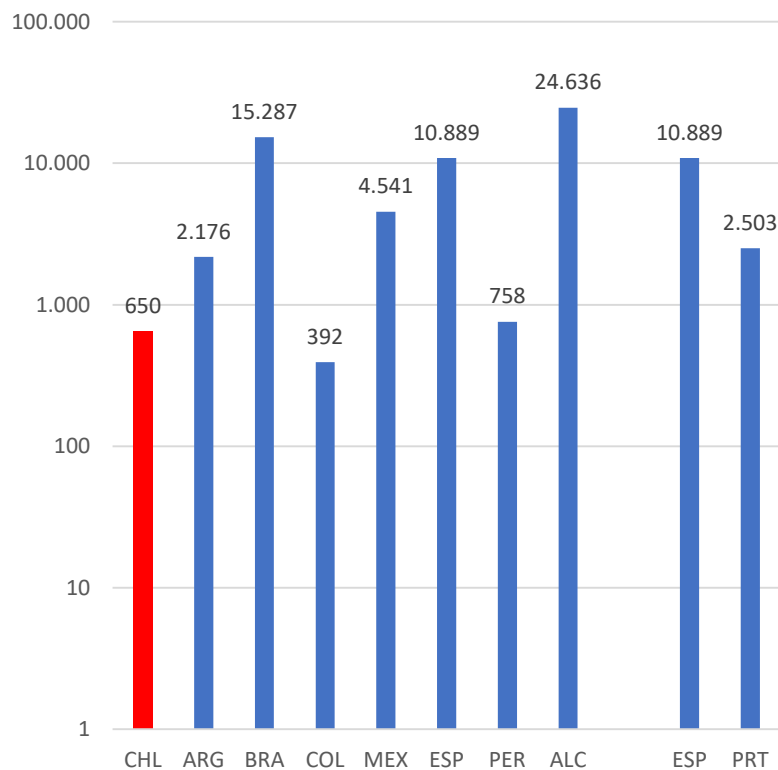
Ingresos relativos y retorno privado



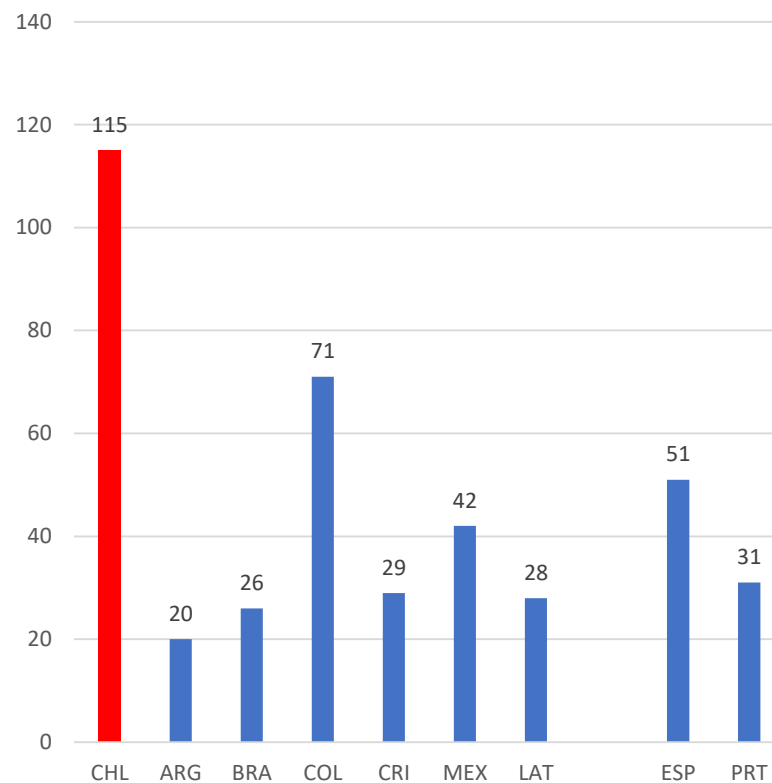
The internal rate of return is the (hypothetical) real interest rate equalising the costs and benefits related to the educational investment. It can be interpreted as the interest rate an individual can expect to receive every year during a working-age life on the investment made on a higher level of education.

Producción de conocimiento

Nº de doctores graduados anualmente,
2014 o más reciente

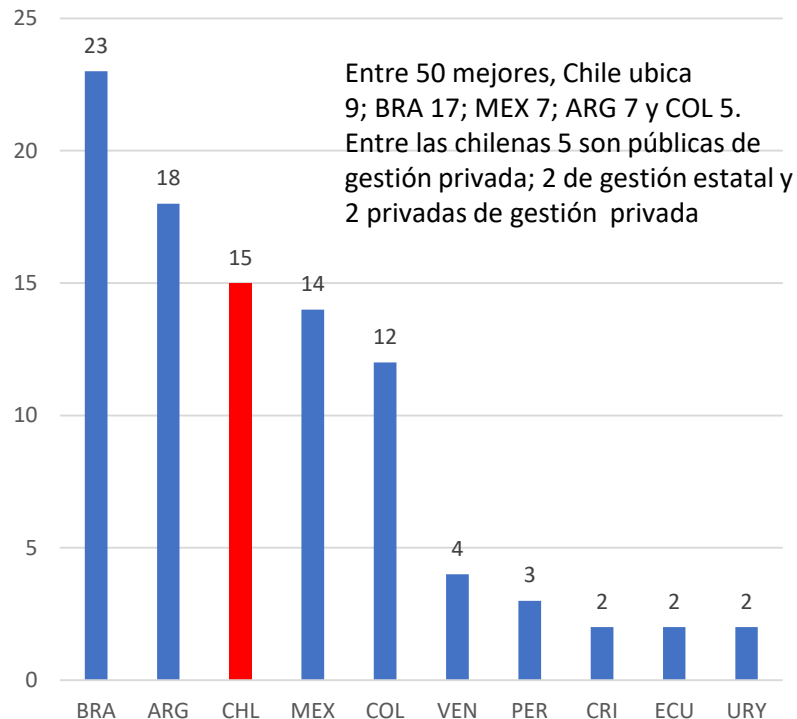


Nº de artículos SCI x c/100 investigadores EJC,
2013 o más reciente



Ranking de instituciones

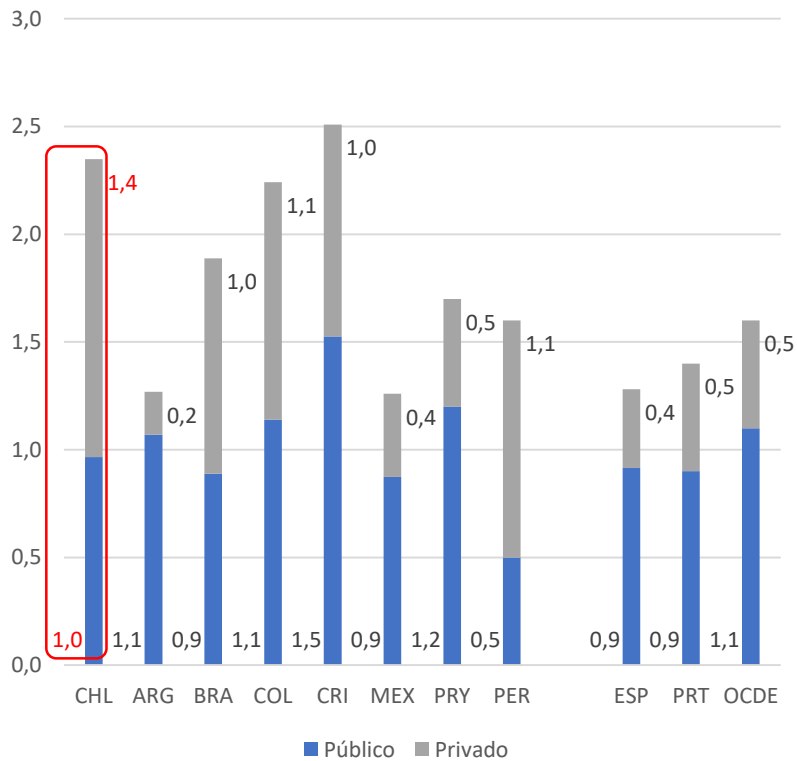
Nº universidades por país dentro 100 Top
Ranking QS - 2016 (c/ 2 o más
universidades)



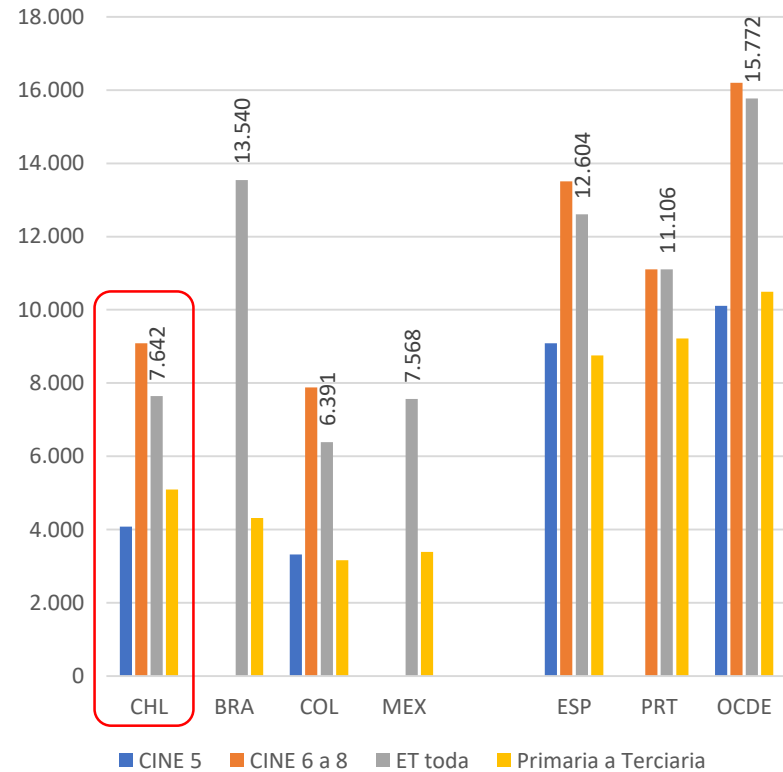
- **Academic reputation** (40%), using a global survey, in which academics are asked to identify the institutions where they believe the best work is currently taking place within their own field of expertise. For the 2016-17 edition, a total of 74,651 academics contributed. Regional weightings are applied to counter any discrepancies in response rates.
- **Employer reputation** (10%), also based on a global survey, this time asking employers to identify the universities they perceive to be producing the best graduates. The 2016-17 edition draws on responses from 37,781 graduate employers.
- **Student-to-faculty ratio** (20%)
- **Citations per faculty** (20%). QS collects this information using [Scopus](#). The latest five complete years of data are used, and the total citation count is assessed in relation to the number of academic faculty members at the university.
- **International faculty ratio** (5%) & **student ratio** (5%), aim to assess how successful a university has been in attracting students and academics from other nations. This is based on the proportion of international students and faculty members at the institution.

Gasto en ET y por estudiante

Gasto en IET según fuente como porcentaje PIB, 2013 (%)



Gasto anual por alumno en instituciones de educación, 2013 (USD-PPC)



Ranking de sistemas nacionales

National systems are evaluated on the basis of 25 attributes. Variables are standardised for population size. Countries are ranked overall and in each of four areas: Resources, Environment, Connectivity and Output. **Resources**, whether public or private, are a necessary condition of a well-functioning system of higher education but they are not sufficient: a well-designed **policy environment** is needed to ensure that resources are used well. A consensus is emerging that the preferred environment is one where institutions are allowed considerable autonomy tempered by external monitoring and competition. The Environment module measures the extent to which national systems meet these criteria. The **Output** measures encompass attributes such as participation rates, research performance, the existence of some world class universities, and employability of graduates. There is a world-wide trend for governments to encourage institutions of higher education to strengthen **relationships with business and the rest of the community**. International links are also important for the transmission of knowledge. Six such linkage measures are included in our Connectivity module.

Rank	2015	Country	Score	2015
26	26	Slovenia	56.0	57.0
27	28	Malaysia	54.4	55.4
28	30	Saudi Arabia	53.8	54.7
28	27	Italy	53.8	54.3
30	34	China	51.8	48.5
31	30	Hungary	51.6	53.4
32	32	Poland	50.8	50.7
33	31	Chile	49.7	50.9
34	33	Russian Federation	49.1	50.4
35	36	Slovakia	47.8	47.4
36	35	Greece	47.0	48.0
37	39	South Africa	45.6	45.0
38	40	Brazil	45.1	44.6
39	37	Serbia	43.9	45.9
40	38	Argentina	43.7	45.1
41	42	Romania	42.4	43.6
42	41	Ukraine	42.1	43.8
43	44	Mexico	41.3	41.7
44	46	Thailand	40.7	40.0
44	49	Turkey	40.7	38.1
46	45	Croatia	40.5	41.6
47	47	Iran	39.7	39.3
48	43	Bulgaria	39.2	42.1
49	50	India	38.0	37.8
50	48	Indonesia	36.9	38.8

Estado de situación

Un sistema dinámico (crecimiento en todas las dimensiones)

Con plataforma diferenciada de acceso universal

Buenos indicadores comparativos de desempeño

Resultados de buen nivel dentro de ALC

Mobiliza un significativo esfuerzo nacional (Estado, hogares y estudiantes) a través de un esquema de costos compartidos

Sus avances generan nuevos desafíos

Nuevos desafíos

Necesidad de articular un diagnóstico compartido y una estrategia sustentable de largo plazo

Consolidar una plataforma de provisión mixta, diferenciada y un marco institucional adecuado

- Vértices: Ministerio de ET y CyT
- Régimen público de regulaciones con autonomía y diversidad instituciones
- Información y aseguramiento de la calidad

Cómo organizar una formación del siglo 21 masiva, diversificada, de calidad, con énfasis en competencias claves y acceso equitativo

- Pregrado renovado en perspectiva aprendiza a lo largo de la vida
- Posgrado con vertientes profesional y académica

Cómo organizar producción de conocimiento en función de disciplinas, empresas, sociedad civil, esfera pública y relevancia *glonacal*

Cómo financiar sustentablemente el sistema atendiendo a objetivos anteriores